

Le couvert fleuri

Adapté au semis des bandes enherbées, jachères fixes, bords de chemin et pieds de haie

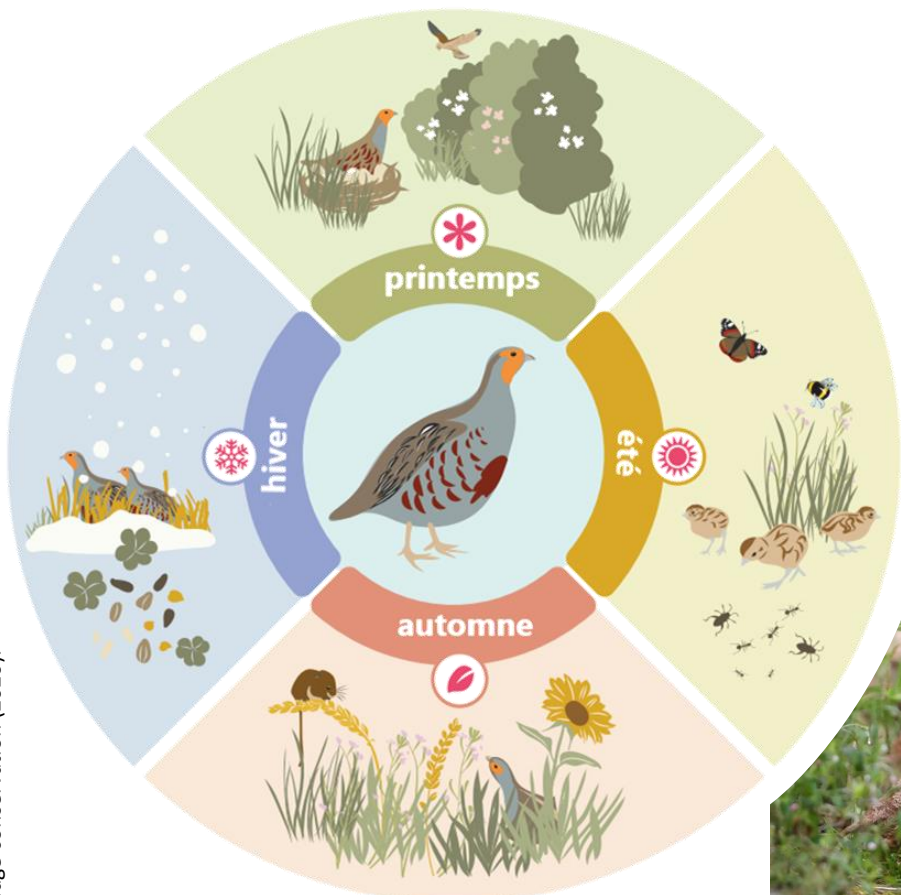


Lycée agricole de Somme-Vesle, couvert de 3 ans, juin 2021

Objectif :

⇒ Fournir un couvert stable, diversifié et pérenne, adapté au contexte pédoclimatique de la Marne, capable d'apporter des ressources en nectar et pollen pour les insectes pollinisateurs, et en insectes et graines pour l'avifaune de plaine

Intérêt du couvert tout au long de l'année



En toute saison, le couvert fleuri, en lien avec les autres infrastructures du territoire, contribue à améliorer l'habitat de la perdrix grise et des autres oiseaux de plaine, que ce soit en matière d'abri ou d'alimentation.



Composition du couvert

Le mélange fleuri « Champagne Crayeuse » est composé de **23 espèces**, dont certaines (*) sont labellisées « Végétal local », ce qui garantit leur provenance sauvage.

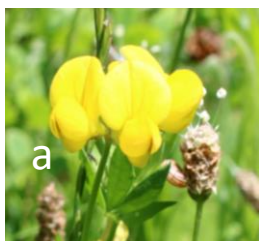


40 % de graminées pour un couvert structuré et stable qui constitue un abri hivernal et fournit des graines

Fétuque rouge*, fromental élevé, pâturin commun, pâturin des prés

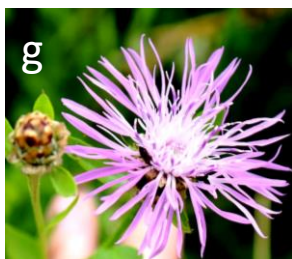
32 % de fabacées (= légumineuses) pour fixer l'azote de l'air, contribuer à la floraison étalée du couvert et à la production de graines

Lotier corniculé (a), minette (b), sainfoin sauvage (c)*, trèfle blanc (d), coronille bigarrée (e)



28 % de fleurs sauvages pour une floraison étalée d'avril à octobre favorisant une richesse d'insectes et de graines

Achillée millefeuille (f)*, centaurée jacée (g)*, centaurée scabieuse (h)*, chicorée (i), grande marguerite (j)*, mauve sylvestre (k), millepertuis perforé (l)*, origan (m), silène enflée (n)*, vipérine (o), cumin des prés (p), fenouil (q), carotte sauvage (r)*, panais (s)



Itinéraire technique de semis et d'entretien

Comme pour tout mélange de type prairial, le semis de ce couvert composé de graines de petite taille doit être soigné.

Préparation du sol

2 mois ou +
avant le semis

Cette préparation, en plusieurs étapes, est réalisée avec un matériel agricole classique.

- * Elle doit permettre d'obtenir un **lit de semences très fin**, indispensable pour une bonne levée du mélange qui est composé de **très petites graines**.
- * **Plusieurs faux-semis** peuvent être nécessaires (surtout si présence d'espèce adventice sur l'emprise à semer) pour stimuler la levée des adventices, puis les détruire avant l'implantation du couvert, dont **le dernier au moins 48 h avant le semis** pour conserver un **sol frais**.
- * Il faut **éviter de fertiliser** la zone identifiée car les espèces à implanter préfèrent les milieux plus pauvres en azote.

Semis

Entre
le 15/08 et le 15/10

- * De préférence **en fin d'été** (éventuellement **au printemps** si les conditions climatiques sont plus favorables), **sur sol frais** (à partir des premières pluies et pas trop tard pour éviter que le gel ne détruise les plantules sensibles).
- * Ne pas semer si les conditions ne sont pas réunies : mieux vaut reporter à l'année suivante !
- * **Semis superficiel** réalisé avec un matériel agricole, à une densité d'environ **25 à 30 kg/ha**, suivi d'un passage de **rouleau** pour garantir le contact sol-graines.
- * Si les conditions l'exigent (largeur de semis ne permettant pas l'utilisation d'un semoir agricole tel que pour le semis d'un pied de haie), le **Sem'Obord** peut intervenir sur une largeur d'**1,30 m** (*se rapprocher de la FDCM pour connaître les modalités d'intervention*).

Entretien

Septembre à mars

- * Il s'agit d'un **mélange pérenne**, dont la composition floristique évoluera dans le temps, mais **sans nécessiter de re-semis**. Toutes les espèces n'apparaissent pas dès la première année !
- * La **première année de végétation**, surtout si le semis est réalisé au printemps, un **broyage à 15 cm de hauteur**, au **début de l'été**, peut être nécessaire pour limiter le développement des **adventices** de printemps (chénopode, mercuriale...) et permettre le développement plus lent des espèces semées.
- * **Les années suivantes**, l'entretien (fauche ou broyage) est réalisé **en sortie d'hiver, au maximum une fois par an** (voire une fois tous les deux ans), afin de laisser les espèces fleurir et se ressemer.

Quelques réalisations...

semis réalisés au printemps

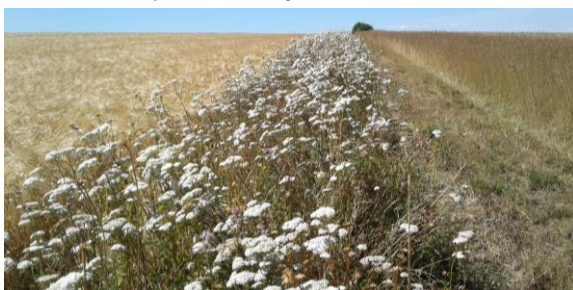
2018



Tilloy-et-Bellay (51), juillet 2020



Tilloy-et-Bellay (51), la même bordure, en juin ↑
Puis un mois plus tard, en juillet 2019 ↓



Quelles emprises semer avec ce couvert fleuri ?



Semis de la banquette herbeuses dès la plantation d'une haie ou d'une bande bouchon,



Semis sous un pied de pylône



Restauration d'un bord de chemin



Restauration d'un ancien pied de haie



Sem'Obord, matériel de la Fédération régionale des chasseurs du Grand Est

Combien coûte ce couvert ?

Coût des semences :

- * 500 € HT de semences pour 0,5 ha de couvert,
- * 130 € HT de semences pour 1 km de bord de champ (largeur de 1,30 m) / 300 € en intégrant une prestation de semis avec le Sem'Obord.

Des programmes d'accompagnement existent...

Renseignements :

Tél. 03 26 65 17 85, chasseurdefrance@fdc51.com



Fédération Départementale **des Chasseurs**

Pôle environnement de la Marne